



#numéro huit //avril-mai 22

*La Gazette Saussinoise.*

# Fête de Saussines

**20  
22**

**Du 26 mai  
au  
29 mai**

Animation musicale  
Apéros  
Abrivades  
Bandides

● urbanisme

● école

● environnement

● Culture

● CCAS

● agenda festif

Chères Saussinoises, chers Saussinois,

Enfin le printemps ! Oui, le printemps malgré tout...

A peine sortis de la pandémie, au moment où nous tombons le masque et où le pass vaccinal est jeté aux oubliettes (sans la certitude d'être débarrassés de cette épidémie), l'Europe et le monde, et nous tous, sommes précipités dans un conflit majeur provoqué par l'attaque brutale de V. Poutine. Avec un déploiement de chars, de bruit et de fureur lui donnant un air de 2<sup>de</sup> Guerre Mondiale, avec son cortège d'horribles images.

Dans ce contexte, heureusement, la mobilisation importante des Saussinois, fait chaud au cœur. Elle est à la hauteur des immenses besoins de ceux qui sont bombardés ou forcés de se déplacer. Une organisation efficace a été mise en place grâce à l'Association des Maires de France et la Protection Civile pour amener tous vos dons vers l'Ukraine. Plus que jamais, le collectif Saussines-Yanoshi reste mobilisé.

Se pose aujourd'hui la question de l'accueil des réfugiés. Plusieurs Saussinois ont déjà fait part de leur intention de se porter volontaires et nous les en remercions.

Place aujourd'hui aux projets qui, enfin, pourront voir le jour : les Vals (eh oui dans le strict respect du

PLU), la maison Nizet, le CCAS avec ses nouveaux locaux enfin rénovés, le projet d'installation d'un nouvel éclairage public moins énergivore. Des enquêtes publiques seront lancées auxquelles vous êtes invités à participer (dates à définir) pour l'adoption du SCOT, sur l'installation de nouveaux opérateurs et sur le PLH. Tout cela dans un même budget contraint qui sera voté avant le 15 avril.

Alors oui, enfin le printemps ! Malgré tout ! Les fêtes votives traditionnelles se profilent fin mai, nos marchés festifs nous permettent de nous retrouver, la course des Capitelles revient, la « Semaine bleue » se poursuivra par un repas spectacle à la Manade Janin, des spectacles et plus encore. Sachons profiter de ces moments de convivialité pour nous retrouver !

Continuez à prendre soin de vous et à très vite sur les chemins de Saussines.

Cordialement.

Isabelle de Montgolfier



## Nouvelle circulation

### *rue de l'Argealas*



Après la rue Neuve la rue de l'Argealas passe en sens unique !

Pour remédier au manque de visibilité en débouchant sur l'avenue de Boisseron en sortant de la rue de l'Argealas, l'ensemble des riverains s'est prononcé lors d'une réunion pour qu'une partie de cette rue soit en sens unique. La rue de l'Argealas passe donc en sens unique dans le sens de la descente à partir de l'avenue de Boisseron jusqu'à la première impasse privée sur la droite.

Le reste de la rue de l'Argealas reste en double sens jusqu'à l'avenue de Sommières.

Il sera toujours possible de remonter sur 120 m depuis l'avenue de Sommières avant de se retrouver devant un sens interdit. Un panneau « Cédez le passage » rappellera la priorité à droite au

croisement de l'avenue de Sommières.

Après la mise en place de radars pédagogiques sur les entrées du village, des deux écluses sur l'avenue de St Hilaire, nous inscrirons dans la limite du budget 2022 une enveloppe pour continuer à répondre aux problèmes de vitesse et de sécurité.

La mise en place d'un Projet Urbain Partenarial (PUP) signé avec les lotisseurs Angelotti et Bama qui aménagent les jardins des Valls nous permettra avec l'aide du département d'installer sur l'avenue de Boisseron trois chicanes qui amélioreront la circulation sur cette entrée du village, ainsi que la création d'un cheminement piéton le long de cet axe. Plusieurs projets sont à l'étude pour la création, toujours avec

l'aide du département, d'une chicane sur l'avenue de Sommières, d'un cheminement piéton sur l'avenue de Montpellier et de la mise en place d'une circulation en sens unique de la rue St Victor pour remédier au croisement dangereux avec la rue Neuve.

Respecter la limitation de vitesse à 30 km/h va dans le sens d'une plus grande sécurité pour les piétons et principalement pour nos enfants qui empruntent régulièrement les voies communales. L'ensemble du Conseil Municipal reste attentif à vos propositions pour améliorer la circulation dans le village.

## Une mairie, une école

### *et des parents*

A la demande de plusieurs parents d'élèves, la municipalité a souhaité relancer le débat autour des rythmes scolaires à l'école du village. L'équipe municipale est toujours convaincue du bien-fondé de la semaine des 4 jours et demi. En effet, de nombreuses études montrent qu'elle respecte mieux le rythme des enfants en leur permettant d'avoir des journées allégées, de bénéficier d'une matinée supplémentaire d'apprentissages qui est le moment de leur pic de vigilance. Cette semaine des 4 jours et demi permet également de proposer à tous les petits saussinois des activités gratuites le soir après l'école (les TAP). Ils peuvent ainsi s'essayer à l'escrime, au tir à l'arc, découvrir la langue des signes, être sensibilisés à la place des animaux dans notre quotidien grâce à la médiation animale, faire du jardinage, de la cuisine, de la musique, de l'expression corporelle et tant d'autres choses. La CAF nous aide à financer tout cela grâce à un fond de soutien spécifique qui disparaîtrait de notre budget en cas de retour à la semaine des 4 jours. Nous avons cependant bien conscience que la grande majorité des communes est repassée à 4 jours ces dernières années et que certains parents souhaitent que nous en fassions de même.

La commission enfance-jeunesse a donc interrogé les parents sur ce sujet en précisant que malgré nos convictions nous étions prêts à réviser notre posi-

tion si une forte majorité se dégageait en faveur d'un changement. Cette consultation a montré qu'une majorité de parents (54%) souhaitait rester sur le rythme actuel ; le conseil d'école qui se réunissait le 10 février a émis un avis neutre sur la question : 4 voix pour le maintien, 4 voix pour le passage à la semaine des 4 jours, 1 abstention. Dans ces conditions et après avoir interrogé les services compétents de l'Education Nationale, Saussines reste 1 des 7 communes du département à maintenir le rythme scolaire des 4 jours ½ par semaine.

Lors d'une réunion sur la future Convention Territoriale Globale, la sous-directrice de la CAF nous a félicités pour notre ténacité et pour la qualité de notre accueil périscolaire. Elle nous a également assuré du soutien financier de la CAF tant que les dispositifs d'aide existeront. Si ces financements cessaient, la commune ne serait pas en capacité de maintenir la gratuité des TAP. Cette gratuité est pour nous fondamentale, elle permet l'égalité pour les enfants quels que soient les revenus de leurs parents. Nous serions donc contraints, si les subventions venaient à se tarir, de repasser à la semaine de 4 jours. Tant que nous le pouvons, comme nous nous y étions engagés lors de la campagne électorale, nous maintenons donc le cap avec des activités de qualité que nous essayons de renouveler en partie chaque année. Pour

cela, à travers le sondage, les parents d'élèves nous ont donné beaucoup d'idées pour les prochaines rentrées et nous les en remercions !

### **Un point sur la cantine**

Lors de notre récent sondage, la grande majorité ( 72%) des parents d'élèves s'est montrée satisfaite ou très satisfaits de la cantine scolaire. Cela nous encourage dans la voie que nous avons choisie. Certes, les plats proposés par notre traiteur peuvent surprendre, mais il nous semble que l'éducation au goût ne peut se faire qu'en acceptant d'être surpris ! Pour accueillir ces plats confectionnés avec des produits 100% bio de saison et locaux, nous avons réussi à obtenir une subvention de l'État qui nous a permis de renouveler toute la vaisselle. Ce sont donc des assiettes colorées qui égayaient les repas des enfants . Merci à notre super équipe d'agents communaux pour ce choix arc en ciel !

La venue de nos aînés pour un déjeuner inter générationnel a dû malheureusement être annulée pour des raisons de forte circulation du virus à l'école. Ce n'est que partie remise, nous pensons que ces rencontres autour d'un repas ont du sens. Nous reprogrammerons cette rencontre aux beaux jours !

## Bortch ukrainien

*connaissez-vous la recette ?*

LE COLLECTIF « SAUSSINES – YANOSHI\*» S’EST MONTÉ EN SOUTIEN DE LA POPULATION UKRAINIENNE FACE À LA GUERRE QUI LES FRAPPE DEPUIS LE 24 FÉVRIER . NOUS NOUS RETROUVONS TOUS LES DIMANCHES MIDI SUR LA PLACE DE SAUSSINES. ET VOICI, L’UN DES RÉSULTATS DE NOS RETROUVAILLES – CONFECTION D’UN BORTCH UKRAINIEN – UNE SOUPE TRADITIONNELLE À BASE DE BETTERAVES LARGEMENT CONSOMMÉE SUR LE TERRITOIRE DE L’EX UNION SOVIÉTIQUE. CEUX/CELLES QUI L’ONT GOÛTÉE ÉTAIENT D’ACCORD POUR DIRE QU’IL ÉTAIT BON ET SURTOUT BIEN ROUGE !

Pour une dizaine de personnes :

Ingrédients (version végétarienne):

4-5 betteraves (pas trop grandes)

2 oignons

3 pommes de terre

2-3 gousses d’ail

3 carottes

Un peu de choucroute crue (une poignée)

50-100 g de champignons séchés

huile d’olive

sel, poivre, origan

Pelez tout et coupez en morceaux (pour les betteraves, coupez en bâtons fins).

Faites revenir au fond de la casserole des oignons, de l’ail, des betteraves, des carottes, remuez doucement une dizaine de minutes

Rajoutez de l’eau (nous avons mis de l’eau bouillante, plus rapide) (env 2,5 l) et mettez les pommes de terre, les champignons, du sel, du poivre, des épices

Faire cuire une vingtaine de minutes.

Quand vous voyez que les légumes sont cuits, rajoutez de la choucroute (permet de garder la couleur vif rouge des betteraves et donne un goût légèrement acidulé) et laissez cuire encore 5 – 10 min.

Servez avec de la crème fraîche et du persil émincé.

Bon appétit !

\* Yanoshi – village viticole dans le sud-ouest de l’Ukraine





LA COMMISSION EXTRA MUNICIPALE ENVIRONNEMENT COMPOSÉE DES HABITANTS ET DES ÉLUS VOUS INVITE À POURSUIVRE SES ACTIONS ZÉRO DÉCHET EN 2022 ET À VOUS LANCER DANS DE NOUVELLES ACTIONS !

## Programme 2022

### Transformons nos déchets en ressources

Samedi 14 mai

- Journée « Quartiers propres quartiers vivants » en collaboration avec l'association « Lien saussinois »
- Collecte des déchets au service des filières professionnelles du lycée Lucie Aubrac (CAP PEUCR - Protection de l'Environnement urbain - Collecte et Recyclage ; Baccalauréat Professionnel GPPE - Gestion des Pollutions et Protection de l'Environnement) (plus d'info prochainement)

Tous au compost !

- Début juin - Atelier com-

### postage !

- Diverses actions de sensibilisation : stands, articles (en partenariat avec la Communauté de communes du Pays de Lunel)

La rubrique permanente dans la Gazette « Les astuces de Margot » continue !

### Qu'est ce qui pousse sous mes pieds ? A la découverte de la biodiversité saussinoise...

- Dimanche 24 avril Bourse aux plants en collaboration avec l'association « Les Jardins de la Fonette »
- Organisation d'une balade de découverte des plantes sauvages comestibles...

### Changement climatique et pollution informatique. Tout est lié.

- Organisation des ateliers interactifs « Fresque du climat » et « Fresque numérique » en automne 2022

D'autres idées ? Si oui, écrivez nous à [environnement@mairie-saussines.fr](mailto:environnement@mairie-saussines.fr)



# Les astuces de **Margot**



Comme les aliments, ils sont **BIODÉGRADABLES** : marc de café ou thé, plumes et poils, cheveux, essuie-tout, mouchoirs, carton. **MÉLANGÉS**, ils se transforment naturellement **EN COMPOST** !



**Culture**

A vos appareils: il ne vous reste que quelques jours pour nous faire parvenir vos photos pour participer au concours «l'oeil et le coeur». Le thème choisi pour cette année est «portrait(s) de nos villes et nos villages. L'humain, la pierre»

Je vous rappelle les prix récompensant les trois premiers:

Le prix du public, une ballade de 2h en E trott,

le prix des enfants, «florilège 2021», les meilleures photos de l'année( publication de la fédération photographique de France) le coup de coeur du jury (de la commune), prix local: panier garni.

Nous vous rappelons que vous

avez jusqu'au 15 avril pour nous faire parvenir vos clichés.

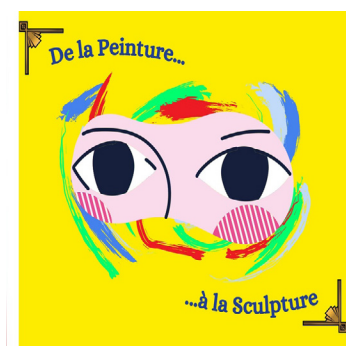
Le 24 Avril sera le jour du second tour des élections présidentielles. Pourquoi ne pas en profiter pour visiter une exposition. La commission culture en partenariat avec Sylvie Martin, peintre Saussinoise, vous propose de vous arrêter un instant pour admirer les tableaux et sculptures de nos artistes. Toutes les oeuvres exposées ont été réalisées par des artistes Saussinois. L'exposition se tiendra à la salle de la Forge du 22 au 24 avril. Le vernissage aura lieu le vendredi 22 avril à 18h30. Nous espérons que vous serez nombreux à venir. Les heures

d'ouverture sont les suivantes:

Vendredi 22 avril, vernissage à partir de 18h30

Samedi 23 avril ouverture de 10 h à 18h 30

Dimanche 24 avril ouverture de 10h à 18h



COMME DANS CHAQUE NUMÉRO, NOUS LAISSONS LA PAROLE À UNE ASSOCIATION, POUR CETTE GAZETTE C'EST UNE NOUVELLE ASSOCIATION QUI A PRIS LA PLUME:

## Par les deux bouts

Culture et lien social

Apéro/ Concert le 23/04

Nous vous donnons rendez vous le Samedi 23 Avril 2022 à la salle des fêtes, à partir de 18h30 pour un apéro convivial et festif en compagnie du groupe Amar y Lys. Nous passerons un bon moment de détente et de retrouvailles musicales.

Ne manquez pas la prestation des sympathiques chanteuses de l'atelier «Et si on chantait» qui vous préparent quelques belles chansons d'un répertoire exotique.

Nous vous présenterons notre nouvelle association, nos activités et nos projets.

Voici les activités proposées à Saussines:

- Enseignement musical  
Guitare et Saxophone: Cours particuliers

- Atelier chant: «Et si on chantait»: en toute simplicité, nous chantons pour le plaisir, ensemble, dans la bonne humeur et la bienveillance. Du rythme et de belles chansons!  
Lundi à 15h30 à la salle des associations.  
Venez nous rejoindre pour une séance de découverte ...



En projet:

- Atelier d'espagnol «Conversación en español»

Ouvert à tous, pour apprendre les bases de l'espagnol pratique.

Une heure par semaine de discussion autour d'un sujet d'actualité, d'un poème, d'une chanson, d'une recette de cuisine etc.

Horaires à définir

Contre la fracture numérique, créons du lien social...

Vous vous sentez victime de la fracture numérique?

Afin de vous aider à accomplir des démarches ou à faire des recherches sur internet,

Une assistance sera mise en place à titre individuel.

- Atelier autonomie numérique : Initiation à la navigation sur internet.

Horaires à définir

N'hésitez pas à nous contacter:

Susana 0649362729



# AGENDA FESTIF

## SPECTACLE POUR ENFANTS

**Samedi**  
**16 avril**  
**16h30**

Salle des fêtes  
«l'oiseau qui ne savait pas chanter» par la compagnie El Triciclo.

## APÉRO-CONCERT

**Samedi**  
**23 avril**  
**18h30**

Salle des fêtes  
Amar Y Lys ça va guincher !

## EXPOSITION

**à partir de vendredi**  
**22, 23, 24 avril**

salle de la Forge  
exposition peinture et sculpture  
des Saussinois

## COURSE DES CAPITELLES

**Samedi**  
**11 juin**

parcours enfants (700 et 1300m)  
et adulte (7km et 12km)  
organisation  
Les foulées Saussinoises

## MANADE JE VOUS AIMEUUH!

**Samedi**  
**11 juin**

journée découverte des manades  
pour plus d'infos  
[www.petr-vidourlecamargue.fr](http://www.petr-vidourlecamargue.fr)

## FÊTE DE SAUSSINES

**Jeudi 26 mai**

**journée des péquelets**

Holly partie  
jeux et animations pour enfants

**Vendredi 27 mai**

**18h 30 ouverture de la fête**

bandide suivi d'un apéritif et repas  
place de l'église

**Samedi 28 mai**

**à partir de 11h00**

abrivado longue- bandide -  
bandide de nuit  
bal orchestre Pyramide

**Dimanche 29 mai**

**à partir de 9h30**

déjeuner au pré  
Manade Touùy  
Abrivados  
Apéritif par Ricoune  
Clôture de la fête par des bandides

## MARCHÉ DES CAPITELLES

**Dimanche**  
**19 juin**

Sur un parcours fléché de  
5,6 km, les producteurs lo-  
caux, en partenariat avec  
la mairie de Saussines et  
la Communauté de Com-  
munes, vous attendent  
pour des haltes gour-  
mandes au départ de la  
salle des fêtes. Vin, légumes,  
miel, fromage, retrouvez  
nos producteurs locaux

*été 2022*  
*animations gratuites*

## ANIMATIONS

**Mercredi**  
**13 juillet**

animations proposées par la mairie  
Place de l'église

## FÊTE NATIONALE

**Jeudi**  
**14 juillet**

à partir de 11h 00  
Espace Samalin  
brasucade  
jeux pour les enfants l'après midi parvis de l'école

## THÉÂTRE

**Samedi**  
**24 septembre**

pièce Le premier de Israël Horowitz  
Compagnie la Réplique

# SAUSSINES EN FÊTE

## Un mois de folie pour le CCAS

### Les Saussinois engagés et solidaires pour l'Ukraine

Grâce à la solidarité des Saussinois, c'est plus de 50m<sup>3</sup> de dons qui ont été collectés, mis en cartons et apportés à Fréjorgues pour être envoyés en Ukraine. Une solidarité qui ne s'arrête pas: création d'un collectif *Saussines-Yanoshi* qui se réunit tous les dimanches pour soutenir le peuple ukrainien en souffrance.



Quelques familles saussinoises se sont portées volontaires pour accueillir des familles ukrainiennes.. Un lien s'est établi entre toutes les communes, l'Etat et l'AMF34. Tout ceci a été possible grâce à l'incroyable élan de générosité dont ont fait preuve tous les saussinois et saussinoises, aux bénévoles, élus et agents. Un grand merci à tous;

### Une « semaine bleue pour nos seniors »

Nos seniors de 65 ans et plus ! ont été à l'honneur pendant toute une semaine.

La semaine avait mal commence,

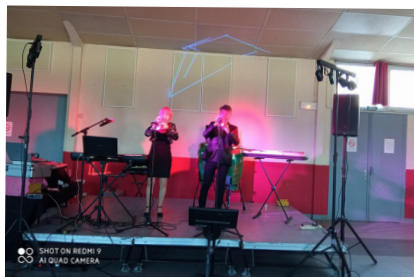


il a fallu annuler le repas intergénérationnel à l'école pour cause de COVID. Ce n'est que partie remise : une autre date sera programmée.

Le thé dansant animé par SARDI Sixties a permis de passer un agréable moment de convivialité où nos meilleurs danseurs ont pu montrer leur talent.

Pas besoin de savoir danser, ce sont aussi des moments de pure convivialité où l'on peut bavarder, chanter et rire !

Deux minibus prêtés par la CCPL et conduits de main de maître



par Franck et Ludo sont partis de Saussines avec à bord 12 saussinois pour une aventure à Ambrussum. Après les explica-

tions du guide sur les vestiges du Pont Romain, une partie du groupe s'est aventurée sur le site, les moins vaillants se sont installés pour un film sur Ambrussum et son histoire. Tout le petit monde s'est retrouvé pour une petite visite du musée. Un goûter offert à la salle des fêtes a permis à tous de se reposer en toute convivialité de la visite.

Pour finir la semaine : retour de la tradition et des habitués du



Loto venus avec leurs propres marques ! On y a reconnu 22 personnes prêtes à jouer ! 10 quines et un carton plein étaient en jeu. Après 5 quines, place aux boissons et aux pâtisseries.

Grand merci à tous les commerçants participants, ils ont fait des heureux !



# SORTIE DES AÎNÉS

## 65 ans et + et leurs conjoints



**LE JEUDI 16 JUIN**

**Journée au " MAS DU GRAND VALAT"  
MANADE JANIN, animé par SARDI-SIXTIES**

**Réserver la date !!**

**Un flyer vous sera distribué prochainement.**



## On vous demande votre avis !

### QUESTIONNAIRE A L'ATTENTION DES HABITANTS DU PAYS DE LUNEL

En 2022, la Communauté de communes du Pays de Lunel renouvelle ses partenariats

- Avec la CAF de l'Hérault au travers une Convention Territoriale Globale (CTG) et
- Avec la MSA du Languedoc au travers une convention Grandir en Milieu Rural (GMR).

Il s'agit d'élaborer un **projet de territoire cohérent et coordonné** entre les acteurs locaux sur les thématiques partagées et croisées suivantes : petite enfance, enfance, jeunesse, parentalité, handicap, mobilité, les divers accès aux droits cadre de vie/ vie de quartier et lien social.

Les élus du territoire souhaitent interroger les habitants, sur leur environnement et la qualité des services du quotidien, en vue de définir des actions au plus près des besoins des résidents du territoire.

**Ce questionnaire est confidentiel et anonyme**, il est destiné aux habitants du pays de Lunel. Toutes les données seront traitées à des fins statistiques qui seront publiées par le biais des réseaux de communication des collectivités.

Ce questionnaire exprime un avis individuel, il peut par conséquent être rempli indépendamment par toutes les personnes adultes du foyer.

**Nous vous remercions pour votre participation (comptez 10 min maximum)**

**Le questionnaire est en ligne :**

<https://www.paysdelunel.fr/actualite/qualite-services-paysdelunel/>

## ET A LA CCPL...

Après l'arrêt du projet SCOT en Conseil Communautaire, le SCOT est entre les mains des Personnels Publics Associés pour avis. Trois Commissaires Enquêteurs ont été nommés, ils s'installeront dans les communes, dates à définir, pour dialoguer avec les habitats des communes et recueillir les avis.

Des enquêtes publiques interviendront aussi entre juin et juillet pour élargir les avis des habitants des communes et finaliser

le SCOT.

Les dates vous seront communiquées. N'hésitez pas à venir donner votre avis sur ce projet de territoire qui concerne tout le pays de Lunel.

Mise en chantier du Programme Local de l'Habitat (PLH) ( si possible mettre une photo des Vals) Autre grand dossier. Le PLH est un document stratégique d'orientation, de programmation, de mise en œuvre et de suivi de la poli-

tique de l'habitat à l'échelle intercommunale.

Le PLH est la stratégie portée par les acteurs du territoire pour satisfaire les besoins des personnes en logement et en places d'hébergement.

Il est porté par la CCPL depuis son élaboration jusqu'au suivi de sa mise en œuvre ; mais beaucoup d'acteurs sont associés et peuvent contribuer à son élaboration comme à mise en œuvre du PLH : services de l'État, com-

munes- membres de la CCPL, porteur du schéma de cohérence territoriale (SCoT), bailleurs sociaux.

Nous en sommes au début de son élaboration sous forme d'ateliers de concertation : état des lieux, projection du nombre de logements, perspectives du nombre de logements modérés, primo accédants.

Notre intégration au PLH est très facilitée puisque nous avons un PLU qui a déjà déterminé nos limites de possibilités d'extension du village et bordé notre capacité d'augmentation des habitations. Nous vous tiendrons informés.

La Taxe d'Enlèvement des Or-

dures Ménagères (TEOM)

Dans le montant de la TEOM que nous réglons individuellement, deux parts apparaissent : une part fixe et une part variable (tarif de la part incitative)

En effet, depuis septembre 2015, la CCPL a décidé d'instaurer une part incitative de la TEOM pour favoriser les contribuables qui limitent le volume des déchets à incinérer. Concrètement, la CCPL a fait le choix de comptabiliser le nombre de levées du bac gris tout en tenant compte du volume de chaque bac. Plus nous réduisons (sortie de la poubelle tous les 15 jours et non toutes les semaines, tri des déchets et compostage) moins nous payons ! Et

plus nous protégeons notre environnement..

Pour renforcer ce geste, le conseil Communautaire, par délibération du 7 avril 22, a fait voter une évolution de la part incitative : 0,0228 euros par litre et fixation du taux de la TEOM à 7,10% pour l'année 2022.

La répartition change : la part incitative passe de 36% à 40% en contrepartie la part fixe passe de 64% à 60%.

## Joyeux *anniversaire !*

Proximité

Il y a un an notre village retrouvait enfin son commerce de proximité. Après plusieurs mois de portes closes, Elsa rouvrait enfin l'épicerie du village.

Depuis elle nous accueille tous les jours avec sourire, dynamisme et professionnalisme. Un commerce au plus proche de la vie du village car en plus de nous servir tous les jours nous avons pu la retrouver plusieurs fois sur des événements du village comme les marchés festifs pour la sangria, ou encore Noël pour tous ou cette fois-ci avec son acolyte Bastien, ils servaient du chocolat chaud.

La mairie est fière d'avoir trouvé des jeunes aussi motivés pour reprendre notre commerce qui nous tient tant à cœur ! Encore un joyeux anniversaire à Pôle Sud en espérant que nous en fêtons encore de nombreux ensemble !





NOUVELLE RUBRIQUE !  
L'ASSOCIATION **RIBANSOL-LIRE** SÉLECTIONNERA  
POUR VOUS LEUR COUP DE CŒUR DU MOMENT DANS LE  
CATALOGUE DE LA MÉDIATHÈQUE.

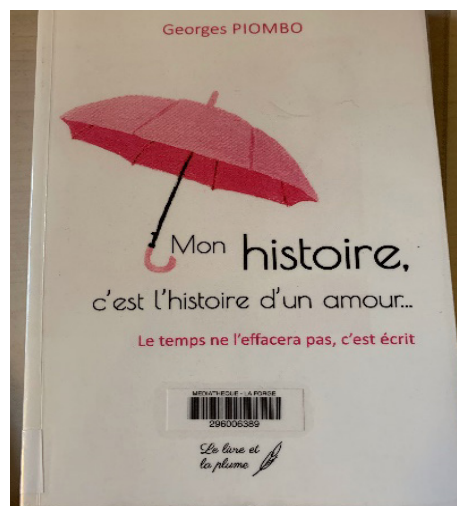
Coup de ♥ de Corinne «Mon histoire, c'est l'histoire d'un amour» de Georges Plombo

“ J'avais des craintes au début en relation avec le sujet mais hop envolées les craintes dès les premières pages !!!!

De l'émotion, de l'humour, de belles leçons de vie.

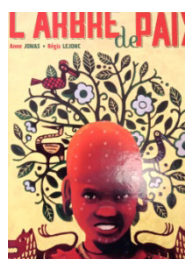
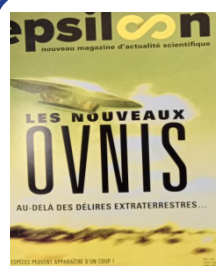
Ce livre est un très très bel hommage à l'Amour, à la Vie.

J'ai été embarquée, j'ai adoré.



#### Résumé :

C'est une histoire a priori triste. L'héroïne monte au ciel, comme disent les petits enfants. Elle va rejoindre les étoiles, puisque c'est une poussière d'étoile. Elle y brillera longtemps. Mais elle est si gaie, l'héroïne, elle aime les enfants. Il est venu beaucoup d'enfants dans notre vie, notre porte est ouverte. Nous en avons adopté trois qui ont la « couleur de l'amour contre laquelle on ne peut rien », comme dit le poète. Elle aime la vie, et la vie le lui a rendu à sa façon. L'idée est de profiter des bons moments, de rire et de chanter, d'aimer le ballon ovale, ses valeurs d'humilité, de combativité. Elle l'est combative, lionne, guerrière. Et quand ça ne va pas, il suffit de se tenir la main pour passer le pont et sur l'autre rive, transmettre simplement le plaisir d'aimer, donner sans attendre en retour que le sourire du bonheur partagé.. et s'en aller.



« Le temps de la vie est si court...  
Pourquoi le trancher encore ?  
La paix épargne demain.  
Elle sauve la douceur des mangues  
Et promet la confiance d'une lune pleine. »



EPSILOON : tous les mois, vous pouvez consulter ce Magazine créé en 2021 par d'anciens collaborateurs de Sciences et Vie... pour les amateurs éclairés, les sciences vues par des passionnés !

Pour les enfants, chez le Père Castor, un conte parfaitement d'actualité sur la PAIX, transposé sur le continent Africain. De toute beauté, comme toujours dans cette collection !

L'homme qui plantait des arbres : Du Giono : Un narrateur évoque la vie du berger Elzéar Bouffier, berger qui entreprit, un peu avant la première guerre mondiale, de planter des arbres dans une région déserte des Alpes et de la Provence. Lu par Jacques Bonnafé, grand acteur de théâtre et de cinéma. Un livre à écouter, pour les amateurs .....

#### Horaires d'ouverture :

- o Mercredi : 10h - 12h / 15h - 18h (sauf juillet-août)
- o Vendredi : 17h - 19h
- o Samedi : 10h - 12h

[bib.saussines@paysdelunel.fr](mailto:bib.saussines@paysdelunel.fr)

[ribansol.lire@gmail.com](mailto:ribansol.lire@gmail.com)

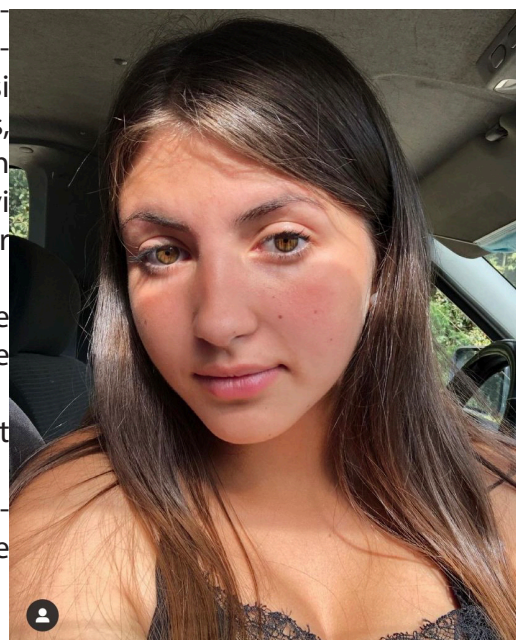
## Super STAGIAIRE

Portrait

Etudiante en Bac professionnel Gestion administration, Lisa Milan est une saussinoise de 17 ans qui effectue un stage de trois semaines auprès du service administratif de la mairie. Elle s'initie ainsi à des domaines variés comme : la rédaction de courriers ou mails, l'établissement de documents administratifs, ainsi qu'à la réception et le renseignement aux administrés. Elle effectue un travail suivi sur la préparation des nouvelles cartes électorales ainsi que sur l'obligation de débroussaillage.

Lisa est reconnue par les élus et le personnel comme étant une jeune fille empathique, motivée et faisant preuve d'initiative. Elle est à l'aise dans le contact et aime se mettre au service des autres. Elle est aussi passionnée par les animaux, ses parents possèdent des chevaux camargue qu'elle monte régulièrement.

Souhaitons lui bonne chance pour la suite de ses études en espérant que son passage parmi nous contribuera à étayer sa future orientation professionnelle.



## Encart de l'opposition

Terre de Saussines

Chers Saussinois, chers Saussinoises,

Il est important de vous informer de nos travaux engagés lors des derniers conseils municipaux, et nos commissions.

L'augmentation du prix des matières premières nous confirme la nécessité de réduire les coûts énergétiques de fonctionnement de nos bâtiments. (Salle Polyvalente, Ecoles...) Nous validerons les projets, à court terme, de rénovation de notre patrimoine, à savoir, la restauration de la maison Nizet et de l'Eglise.

Une première étape de la sécurisation routière de notre village est engagée avec la mise en place et l'installation de panneaux de signalisation. La vitesse n'est pas respectée dans notre village, et les piétons comme nos enfants ne sont pas en sécurité. Nous continuons à veiller aux respects de ces règles et nous vous maintiendrons informés des avancées à ce sujet.

Notre village garde son esprit festif, nous avons donc voté avec le conseil municipal les subventions pour maintenir les activités culturelles et ludiques. (Chasse, jeux vidéos, petits chats)

Le bien vivre ensemble réside dans le maintien du respect de nos traditions et l'animation par de nouveaux événements. Nous vous attendrons aux soirées cinéma, théâtres, fêtes votives et nettoyage de la nature...

Nous remercions les saussinois pour leurs générosités. Un convoi de plus de 50m<sup>3</sup>, de textiles, alimentaires et hygiènes a été transporté, par la sécurité civile, aux frontières de l'Ukraine.

Dans notre travail d'élus, nous validons les dossiers d'inscriptions aux élections et nous vous invitons à venir nombreux aux urnes, pour maintenir notre démocratie qui nous est chère !

A ce sujet, nous vous rappelons les dates importantes du 10 et du 24 avril pour nos présidentielles et celles des législatives (12 et 19 juin). Au plaisir de vous retrouver pour ce début de printemps dans notre village.

Pauline et Gilles.

### Élections législatives

Premier tour **dimanche 12 juin 2022**

de 8h à 18h à l'école

Deuxième tour **dimanche 19 juin 2022**

de 8h à 18h à l'école

### VOTE PAR PROCURATION

Gagnez du temps, faites votre procuration en ligne sur

<https://www.maprocuration.gouv.fr>

**Votre procuration en 4 étapes**

- 1 Effectuez votre demande en ligne et conservez le numéro de référence de dossier
- 2 Rendez-vous en commissariat ou en brigade de gendarmerie pour valider votre procuration, munie de votre numéro de référence et d'une pièce d'identité
- 3 Recevez la confirmation de votre procuration par courriel
- 4 Prévenez la personne à qui vous donnez procuration

## Etat Civil

### Décès :

Christian PIGASSOU le 10 mars 2022



## Numéros Utiles :

### Mairie de Saussines :

☎ 04.67.86.62.31

💻 [www.commune-saussines.fr](http://www.commune-saussines.fr)

@ [accueil@mairie-saussines.fr](mailto:accueil@mairie-saussines.fr)

### Médiathèque La forge:

☎ 04.67.59.76.23

### Communauté de commune du Pays de Lunel :

☎ 04.67.83.87.00

### Gestion des déchets déchèterie :

☎ 0 800 034 400

### Véolia eau:

☎ 0 969 329 328

### Enedis électricité :

☎ 09 72 675 034



Directrice de rédaction: Madame le Maire  
Isabelle de Montgolfier

Equipe de rédaction: les commissions  
communication, culture, urbanisme,  
environnement

Merci à tous pour ce nouveau numéro !

Crédit photo : freepiks + pixabay

